

Model: **FBFN 4101**

UA Вбудований холодильник з морозильним відділенням

Посібник користувача



> Warning notices: Before using this product, please read this manual carefully and keep it for future reference. The design and specifications are subject to change without prior notice for product improvement. Consult with your dealer or manufacturer for details. The diagram above is just for reference. Please take the appearance of the actual product as the standard.

Дякуємо, що обрали продукт FabianoSteel.

Цей посібник користувача містить важливу інформацію щодо техніки безпеки та вказівки, які допоможуть вам у роботі та під час технічного обслуговування вашого приладу.

Перш ніж використовувати прилад, просимо прочитати цей посібник користувача та зберегти його для подальшого використання.

1 ВКАЗІВКИ ЩОДО ТЕХНІКИ БЕЗПЕКИ

1.1 Загальні попередження

Уважно прочитайте посібник користувача.

⚠ ПОПЕРЕДЖЕННЯ: Слідкуйте за тим, щоб у вентиляційних отворах корпусу та внутрішній конструкції не було сторонніх предметів.

⚠ ПОПЕРЕДЖЕННЯ: Не застосовуйте механічні пристрої та інші засоби для прискорення процесу розморожування окрім тих, які рекомендує виробник.

⚠ ПОПЕРЕДЖЕННЯ: Не використовуйте електричні прилади у відсіках для зберігання харчових продуктів, окрім рекомендованих виробником пристрою.

⚠ ПОПЕРЕДЖЕННЯ: Не допускайте пошкодження холодильного контуру.

⚠ ПОПЕРЕДЖЕННЯ: Розміщуючи прилад, не допускайте заземлення або пошкодження шнуру живлення.

⚠ ПОПЕРЕДЖЕННЯ: Не розташовуйте багатомісні розетки або переносні джерела живлення з заднього боку приладу.

⚠ ПОПЕРЕДЖЕННЯ: Щоб уникнути небезпеки через нестійкість пристрою, він має бути встановлений у відповідності з інструкціями.

⚠ Якщо у приладі використовується холодильний агент (це можна дізнатися з інформації на

етикетці на холодильнику), необхідно дотримуватися обережності під час транспортування та монтажу, щоб уникнути пошкодження деталей приладу, що містять холодильний агент. Хоча використаний хладагент є екологічно безпечним природним газом, він є вибухонебезпечним, і в разі його витікання через пошкодження деталей холодильного контуру слід не допускати використання відкритого полум'я або джерел тепла поблизу холодильника та провітрити приміщення, в якому розташовано прилад, протягом кількох хвилин.

- Під час перенесення та розташування холодильника необхідно слідкувати за тим, щоб не пошкодити холодильний контур.
- Не зберігайте в цьому пристрої вибухові речовини, такі як аерозольні балони з горючим паливом.
- Цей прилад призначений для використання в домашніх або подібних умовах, як-от:
 - у кухонних куточках магазинів, офісів та інших робочих середовищ
 - домашніх господарствах та клієнтами в готелях, мотелях та інших житлових приміщеннях
 - у місцях ночівлі з сніданком
 - у місцях громадського харчування та аналогічних неторговельних закладах.

- Якщо штепсель холодильника не підходить до розетки, його повинен замінити виробник, його агент з обслуговування або спеціаліст аналогічної кваліфікації, щоб уникнути небезпеки.
- Цей прилад не призначено для використання людьми (включаючи дітей) із обмеженими фізичними, сенсорними або розумовими здібностями, а також тими, які мають недостатній досвід та знання, окрім тих випадків, коли вони користуються приладом під наглядом або керівництвом особи, яка відповідає за їхню безпеку.
- Слідкуйте за тим, щоб діти не гралися з приладом. До шнура живлення цього холодильника був приєднаний спеціальний штепсель із заземленням. Цей штепсель можна вмикати лише у заземлену розетку, обладнану плавким запобіжником щонайменше на 16 амперів.
- Якщо у вашому будинку немає такої розетки, зверніться до уповноваженого електрика для встановлення такої. Цей прилад можуть використовувати діти старші 8 років та особи зі зниженими фізичними, сенсорними та ментальними можливостями або котрим бракує досвіду та знань, якщо їм забезпечено нагляд та інструкції щодо безпечного користування приладом і якщо вони розуміють можливу небезпеку. Діти не повинні бавитися з приладом.

Чищення та обслуговування не повинні робити діти без нагляду.

- Дітям від 3 до 8 років дозволяється завантажувати та розвантажувати холодильник. Не передбачено виконання дітьми будь-яких операцій з очистки або обслуговування приладу, не передбачено використання приладу дітьми у ранньому віці (від 0 до 3 років), діти молодшого віку (від 3 до 8 років) можуть користуватися приладом під постійним наглядом дорослих, діти старшого віку (від 8 до 14 років), а також люди з фізичними вадами можуть безпечно користуватись пристроєм під належним доглядом або після детальних роз'яснень щодо умов користування приладом. Не передбачено використання приладу людьми з важкими фізичними вадами без постійного нагляду.
- Якщо шнур живлення пошкоджений, то, щоб запобігти враженню електричним струмом, його повинен замінити виробник, його технічний представник або спеціаліст аналогічної кваліфікації.
- Цей прилад не призначено для використання на висоті понад 2000 м над рівнем моря.

Щоб уникнути забруднення їжі дотримуйтеся наступних інструкцій:

- Відкривання дверей упродовж тривалого проміжку часу може призвести до суттєвого підвищення температури у відділеннях приладу.

- Виконуйте регулярну очистку поверхонь, що вступають у контакт з їжею, а також доступних для очищення систем зливу.
- Зберігайте сире м'ясо або рибу у спеціальних контейнерах холодильника, щоб запобігти їх контакту або потрапляння крапель на інші продукти.
- Морозильні камери, позначені двома зірочками призначені для зберігання попередньо заморожених продуктів, зберігання або виготовлення морозива чи кубиків льоду.
- Морозильні камери, позначені однією, двома або трьома зірочками не призначені для заморожування свіжих продуктів.
- У разі, якщо холодильник лишається пустим на протязі тривалого часу, розморозьте, помийте та висушіть прилад і лишіть двері відчиненими, щоб запобігти утворенню плісняви всередині приладу.

1.2 Застереження щодо встановлення

Перед використанням холодильника слід звернути увагу на викладену нижче інформацію.

- Робоча напруга холодильника становить 220–240 В за частоти 50 Гц.
- Після встановлення до вилки має залишитися вільний доступ.
- При першому вмиканні пристрою може з'явитися запах. Він зникне, щойно холодильник почне охолоджуватися.
- Перед під'єднанням пристрою до мережі живлення впевніться, що вказана на паспортній табличці напруга відповідає параметрам мережі живлення.
- Перед тим, як вставити вилку в розетку, впевніться, що розетка має надійне заземлення. Якщо розетка не має контакту заземлення або вилка не відповідає розетці, рекомендуємо звернутися за допомогою до кваліфікованого електрика.
- Прилад повинен під'єднуватися до правильно встановленої розетки із заземлювачем. Джерело живлення (змінний струм) і напруга у точці під'єднання повинні збігатися із даними на табличці на пристрої (табличка знаходиться на внутрішній стороні на стінці приладу).
- Виробник не несе відповідальності за пошкодження, що сталися внаслідок використання приладу без належного заземлення.
- Холодильник слід ставити в місці, де на нього не потраплятимуть прямі сонячні промені.
- Прилад не можна використовувати поза приміщенням та залишати під дощем.
- Прилад має бути розташований на відстані щонайменше 50 см від кухонних плит, газових печей та радіаторів опалення та щонайменше 5 см від електричних плит.
- Якщо холодильник розташовано поряд з морозильним апаратом глибокого

заморожування, між ними має бути відстань не менше 2 см, щоб запобігти конденсації на зовнішній поверхні.

- Не накривайте корпус та верхню частину холодильника тканиною. Це впливає на ефективність роботи холодильника.
- Не ставте на холодильник будь-які предмети. Холодильник слід ставити в належному місці, щоб над ним був вільний простір щонайменше 15 см у висоту.
- Не кладіть на цей пристрій важкі речі.
- Перед використанням ретельно вимийте пристрій, особливо всередині (див. розділ «Чищення та обслуговування»).
- Перед використанням холодильника вимийте всі деталі теплою водою з додаванням чайної ложки харчової соди, а потім промийте чистою водою і висушіть. Після чищення встановіть усі деталі на місце.
- Процедура встановлення на кухні викладена у Посібнику зі встановлення. Цей виріб призначений лише для використання у стандартних кухонних меблях.

1.3 Під час експлуатації

- Для живлення приладу не використовуйте спарені розетки чи подовжувальний шнур.
- Не використовуйте шнур живлення, якщо він пошкоджений або зношений.
- Не згинайте та не скручуйте шнур живлення, тримайте його подалі від гарячих поверхонь.
- Не користуйтеся перехідниками.
- Після установки переконайтеся, що кабель живлення не затиснений під приладом.
- Цей прилад призначений для використання дорослими, не дозволяйте дітям гратися з приладом чи кататися, висячи на його дверях.
- Не вставляйте вилку в розетку та не виймайте її вологими руками —

це може призвести до ураження електричним струмом!

- Не кладіть скляні пляшки або банки з напоями у морозильну камеру. Пляшки або банки можуть луснути.
- З метою безпеки не зберігайте у холодильнику вибухонебезпечні або легкозаймисті речовини. Пляшки з високим вмістом алкоголю необхідно щільно закрити й розташувати в холодильній камері вертикально.
- Коли дістаєте лід з морозильної камери, не торкайтеся до нього — лід може спричинити обмороження та/або порізи шкіри.
- Не торкайтеся заморожених продуктів вологими руками! Не вживайте в їжу морозиво та кубики льоду, щойно вийняті з морозильної камери!
- Розморожені продукти харчування не можна повторно заморожувати. Це може заподіяти шкоду здоров'ю, наприклад, спричинити харчове отруєння.

Старі та несправні холодильники

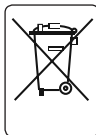
- Якщо у старому холодильнику є замок для блокування дверей, слід зняти або вивести з ладу замок перед викиданням холодильника, щоб уникнути нещасного випадку, в разі якщо дитина потрапить у пастку, замкнувши себе всередині приладу.
- Старі холодильники містять ізоляційний матеріал та холодильний агент, до складу якого входить ХФВ. Тому, викидаючи старий холодильник, дбайте про те, щоб не зашкодити довкіллю.

Декларація про відповідність нормам ЄС

Ми заявляємо, що наша продукція відповідає діючим європейським директивам, рішенням, нормам та вимогам, викладеним у наведених стандартах.

Утилізації старого пристрою

Символ на виробі або на упаковці вказує на те, що цей



виріб не можна вважати побутовими відходами. Замість цього його необхідно передати до відповідного пункту збору для переробки електричного та електронного обладнання. Забезпечуючи належну утилізацію цього виробу, ви допоможете запобігти потенційним негативним наслідкам для навколишнього середовища та здоров'я людей, які в іншому випадку могли бути спричинені невідповідним поводженням з відходами цього виробу. Для отримання більш детальної інформації щодо переробки цього виробу, будь ласка, зв'яжіться з місцевою муніципальною агенцією, службою утилізації побутових відходів або магазином, у якому ви придбали продукт.

Упаковка та навколишнє середовище

Пакувальні матеріали захищають ваш апарат від пошкоджень, які можуть виникнути під час транспортування. Пакувальні матеріали екологічно чисті, оскільки вони підлягають вторинній переробці. Використання переробленого матеріалу зменшує споживання сировини та, отже, зменшує утворення відходів.



Примітки:

- Уважно прочитайте цей посібник перед встановленням та використанням приладу. Виробник не несе відповідальності за збитки, що сталися через неналежне використання приладу.
- Дотримуйтеся всіх інструкцій, наведених на приладі та в посібнику, та зберігайте цей посібник в надійному місці, щоб мати змогу звернутися до нього в майбутньому для вирішення можливих проблем.
- Цей прилад призначений для побутового використання. Він може використовуватися лише в домашньому господарстві та за своїм призначенням. Він не призначений для комерційного чи загального користування. Таке використання

призведе до скасування гарантії на прилад, і компанія-виробник не нестиме відповідальності за можливі збитки.

- Цей прилад призначений для побутового використання і придатний лише для охолодження та зберігання продуктів харчування. Він не призначений для комерційного чи загального користування та/або зберігання речовин, відмінних від продуктів харчування. Компанія-виробник не несе відповідальності за збитки, що можуть статися через неналежне використання.

> > Для найбільш ефективного використання енергії тримайте всі внутрішні предмети, такі як лотки, ящики, полиці та ящик для кубиків льоду, у положеннях, наданих виробником.

- 1 Панель управління
- 2 Скляна полиця
- 3 Ящик для овочів і фруктів
- 4 Мала шухляда
- 5 Великий ящик
- 6 Дверна полиця



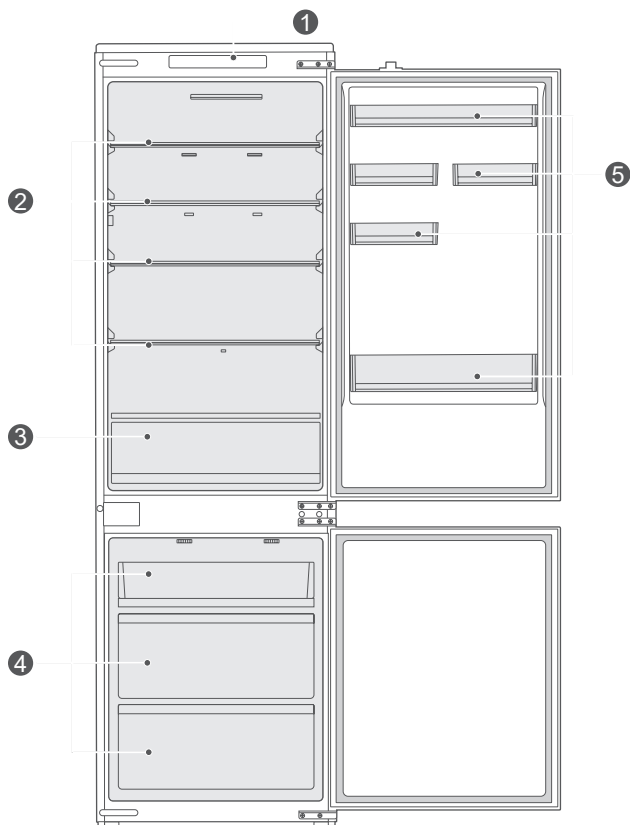
УВАГА

Відмінності: Через технічні зміни та різні моделі деякі ілюстрації в цьому посібнику можуть відрізнятися від Вашого реального пристрою.

2 ЧАСТИНИ ТА ВІДСІКИ ПРИСТРОЮ



В цій презентації представлена інформація лише про компоненти пристрою. Компоненти можуть відрізнятися залежно від моделі.



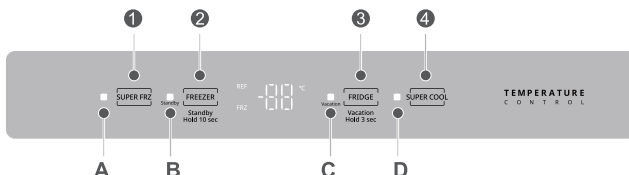
> > Для найбільш ефективного використання енергії тримайте всі внутрішні предмети, такі як лотки, ящики, полиці та ящик для кубиків льоду, у положеннях, наданих виробником.

- 1 Панель управління
- 2 Скляна полиця
- 3 Ящик для овочів і фруктів
- 4 Шухляди морозильної камери
- 5 Дверна полиця

ІНСТРУКЦІЇ З ЕКСПЛУАТАЦІЇ

використання та функції

Панель функцій



Екран відображення

- A Індикатор режиму суперзаморожування
- B Індикатор очікування
- C Індикатор режиму відпустки
- D Індикатор режиму суперохолодження

Кнопка

- Кнопка СУПЕРЗАМОРОЗКА
- 2 Кнопка МОРОЗИЛЬНИК
- 3 Кнопка ХОЛОДИЛЬНИК
- 4 Кнопка СУПЕРОХОЛОД



УВАГА

Не використовуйте гострі предмети для управління панеллю керування. Вони можуть подряпати або пошкодити панель керування.

Дисплей

Коли холодильник увімкнено вперше, дисплей повністю відображається протягом 3 секунд, одночасно лунає дзвінок увімкнення. Цифрова область дисплея переходить до нормального режиму відображення. Температура за замовчуванням відділення холодильника становить 5°C, а температура за замовчуванням морозильної камери -20°C.

При налаштуванні температури або режиму налаштування набирає чинності після відсутності дії протягом 15 секунд, а область цифрового дисплея вимикається після відсутності дії ще 15 секунд.

Коли цифрова область дисплея вимкнена, відкриття дверцят холодильної камери або натискання будь-якої кнопки може підсвітити цифрову область дисплея.

Налаштування температури

Натисніть кнопку ХОЛОДИЛЬНИК, щоб налаштувати температуру відділення холодильника.

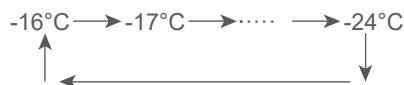
Область цифрового дисплея показує встановлену температуру відділення холодильника (2 - 8°C).

Кожен раз, коли ви натискаєте кнопку, значення температури зменшується на 1°C. Після досягнення найнижчої температури натисніть кнопку ще раз, щоб перейти до найвищої температури.



Натисніть кнопку МОРОЗИЛЬНИК, щоб налаштувати температуру відділення морозильника. Область цифрового дисплея показує встановлену температуру відділення морозильника (-24 - -16°C).

Кожен раз, коли ви натискаєте кнопку, значення температури зменшується на 1°C. Після досягнення найнижчої температури натисніть кнопку ще раз, щоб перейти до найвищої температури.



режим очікування

Натисніть і утримуйте кнопку МОРОЗИЛКА 10 секунд, щоб увійти в режим очікування, і індикатор очікування загориться, інші вимкнуться. Холодильник припинить роботу.

У режимі очікування натисніть і утримуйте кнопку МОРОЗИЛКА 10 секунд, щоб вийти з режиму очікування, і область цифрового дисплея повернеться до стану відображення до встановлення режиму очікування.

режим суперохолодження

Натисніть кнопку СУПЕРОХОЛОДЖЕННЯ, щоб увійти в режим суперохолодження, і індикатор режиму суперохолодження загориться. Область цифрового дисплея покаже

У режимі суперохолодження після натискання кнопки СУПЕРОХОЛОД або кнопки ХОЛОДИЛЬНИК або після роботи протягом 6 годин, індикатор режиму суперохолодження вимикається, і режим суперохолодження завершується, встановлена температура холодильної камери автоматично повернеться до тієї, що була встановлена до входу в режим суперохолодження

режим суперзаморожування

Натисніть кнопку СУПЕР ЗАМОРОЗКА, щоб увійти в режим суперзаморожування, індикатор режиму суперзаморожування загориться, а в цифровому дисплеї відобразиться -

У режимі суперзаморожування натисніть кнопку SUPPER FRZ або кнопку МОРОЗИЛКА або тримайте протягом 40 годин, індикатор режиму суперзаморожування вимикається, і режим суперзаморожування виходить, встановлена температура камери морозильника автоматично повернеться до тієї, що була встановлена до входу в режим суперзаморожування.

НЕСПРАВНОСТІ ТА КОДИ ПОМИЛОК

Індикація несправності

Наступні попередження, що з'являються на дисплеї, вказують на відповідні несправності холодильника. В деяких випадках під час висвічування помилки на панелі управління холодильник може продовжувати холодіти, але якщо Ви спостерігаєте якусь помилку що вказана нижче, радимо звернутися за порадою до сервісного центру.

Сповіднення про тайм-аут відкриття дверей

Якщо двері відділення холодильника відкриті протягом 120 с без закриття, сигналізує дзвінок. Закрийте двері або натисніть будь-яку кнопку, щоб вимкнути сигнал.

Показання несправності

Наступні попередження на дисплеї вказують на відповідні несправності холодильника.

Незважаючи на те, що холодильник може все ще мати функцію заморожування з наступними несправностями, користувач повинен звернутися до спеціаліста з обслуговування для технічного обслуговування, щоб забезпечити нормальне використання холодильника.

Код несправності	Опис несправності
E1	Несправність датчика температури відділення холодильника
E2	Несправність датчика температури відділення морозильника
E5	Несправність датчика заморожування морозильника
E6	Несправність зв'язку між головною платою управління та платою дисплея
E7	Несправність датчика температури навколишнього середовища
L4	Несправність надмірної швидкості обертання вентилятора заморожування
L5	Несправність вентилятора конденсатора
L6	Несправність надмірної швидкості обертання вентилятора конденсатора

Tips - Підказки

Чим нижча налаштована температура в холодильнику, тим довше ви можете безпечно зберігати продукти і тим більше електроенергії споживатиме холодильник.

Чим вища налаштована температура, тим швидше розкладаються продукти в середині холодильника, і менше електроенергії споживає холодильник.

Додаткові коментарі щодо звуків, які видає прилад під час роботи

- A) Коли виконується функція автоматичного розморожування, звук від холодильника може бути трохи сильнішим. Це нормально і не може бути приводом для рекламації.
- B) **Дзигчання/гудіння.** Двигун компресора працює або увімкнувся вентилятор циркуляції повітря. Це нормально і не може бути приводом для рекламації.
- C) **Бурчання, булькання або гуркотіння.** Холодоагент тече всередині трубок системи охолодження пристрою. Це нормально і не може бути приводом для рекламації.
- D) **Клацання та цокання.** Двигун компресора або електромагнітні клапани відкриваються або закриваються. Це нормально і не може бути приводом для рекламації.
- E) **Чутно потріскування.** Виконується автоматичне розморожування або увімкнено набір температури. При охолодженні і нагріванні деяких частин всередині пристрою, через природне розширення і тертя, можна почути потріскування. Це нормально і не може бути приводом для рекламації.

ОБСЛУГОВУВАННЯ ТА ЧИЩЕННЯ



Від'єднайте прилад від електромережі перед початком планового обслуговування. Зачекайте принаймні 5 хвилин перед повторним запуском приладу, оскільки частий запуск може пошкодити компресор.

Вимикаючи прилад, тримайтеся за вилку, а не за кабель.

Не згрівайте іній і лід гострими предметами. Не використовуйте спреї, електричні нагрівачі, такі як обігрівачі, фени, пароочищувачі та інші джерела тепла, щоб уникнути пошкодження пластикових частин.

Принаймні раз на рік видаляйте пил із задньої панелі пристрою, щоб уникнути небезпеки пожежі, а також збільшення споживання енергії.

Регулярно перевіряйте дверну прокладку, щоб переконатися, що на ній немає сміття.

Очистіть ущільнювач дверцят м'якою тканиною, змоченою мильною водою або розведеним миючим засобом.

Внутрішню частину виробу слід регулярно чистити, щоб уникнути запаху.

Використовуйте м'яку тканину або губку, щоб очистити внутрішню частину виробу, додавши дві столові ложки харчової соди та літр теплої води. Потім промийте водою і витріть. Після чищення відкрийте дверцята та дайте їй висохнути природним шляхом, перш ніж увімкнути живлення.

Ділянки, які важко очистити у виробі (наприклад, вузькі сендвічі, щілини або кути), рекомендується регулярно протирати їх м'якою ганчіркою, м'якою щіткою тощо, а за необхідності в поєднанні з деякими допоміжними засобами (наприклад, тонкими паличками), щоб у цих місцях не накопичувалися забруднення чи бактерії. Не використовуйте мило, миючий засіб, порошок для чищення, спреї для чищення тощо, оскільки вони можуть спричинити запахи всередині виробу або забрудненої їжі. Протріть зовнішню поверхню виробу м'якою тканиною, змоченою мильним розчином, миючим засобом тощо, а потім витріть насухо.

Не використовуйте жорсткі щітки, очистіть сталь кульки, дротяні щітки, абразиви (такі як зубні паста), органічні розчинники (такі як спирт, ацетон, ізоамілацетат тощо), окріп, кислотні або лужні предмети, які можуть пошкодити поверхню та внутрішність холодильника. Кипляча вода та органічні розчинники, такі як бензол, можуть деформувати або пошкодити пластикові частини.

Не промивайте безпосередньо водою або іншими рідинами під час чищення, щоб уникнути короткого замикання або пошкодження електричної ізоляції після занурення.

ATTENTION - УВАГА

Після запуску прилад має працювати безперервно. Як правило, робота приладу не повинна перериватися; інакше термін служби може бути зменшений. Коли запустили прилад, ніколи не відключайте його одразу після запуску.

РОЗМОРОЖУВАННЯ

Незважаючи на те, що цей прилад розморожується автоматично, на внутрішніх стінках морозильної камери може утворитися шар інею, якщо дверцята морозильної камери відкривати часто або залишати відкритими надто довго. Якщо льоду занадто багато, виберіть час, коли запасів їжі мінімальна кількість, і виконайте наступні дії:

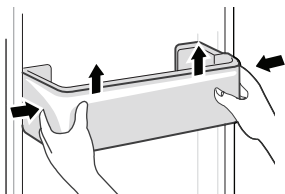
1. Вийміть наявні кошики для їжі та інші аксесуари, від'єднайте прилад від мережі вимкніть електричну мережу та залиште дверцята відкритими. Ретельно провітрити приміщення, щоб прискорити процес розморожування.
2. Після завершення розморожування очистіть морозильну камеру, як описано вище.

CAUTION! ОБЕРЕЖНО!

Не використовуйте гострі предмети для видалення інею з морозилки. Лише після повного висихання внутрішньої частини приладу можна знову увімкнути його та вставити вилку в розетку.

Очищення дверного лотка

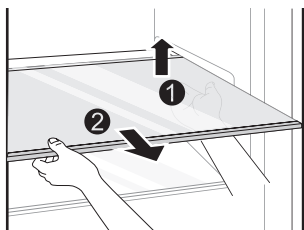
Відповідно до стрілки напрямку на малюнку нижче, обома руками стисніть лоток і штовхніть його вгору, після чого ви зможете вийняти його. Після миття лотка ви можете відрегулювати його висоту встановлення відповідно до ваших вимог.



Очищення скляної полиці

Оскільки внутрішня частина корпусу холодильника, де вона контактує з полицями, має фіксатор зворотного ходу, ви повинні підняти полиці вгору, тоді ви зможете вийняти їх.

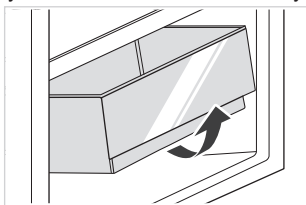
Відрегулюйте або очистіть полиці відповідно до ваших вимог.



Очищення ящика для овочів

Вийміть вміст ящика. Візьміться за ручку ящика для овочів і повністю витягніть його до упору.

Підніміть ящик для овочів і вийміть його, потягнувши як показано на малюнку.



ATTENTION- УВАГА


Відмінності: через технічні зміни та різні моделі деякі ілюстрації в цьому посібнику можуть відрізнятися від вашої моделі.

ПОРАДИ З ЗБЕРІГАННЯ ПРОДУКТІВ

Овочі та фрукти	Підготовка	Максимальний термін зберігання (місяці)
Баклажани	Помити і нарізати на шматки розміром 2 см	10 - 12
Кукурудза	Почистити й упакувати роазом з качаном або у вигляді зерна	12
Яблука та груші	Почистити і порізати скибочками	8 - 10
Абрикоси та персики	Розрізати навпіл і видалити кісточку	4 - 6
Суниці та смородина	Помити і почистити	8 - 12
Варені фрукти	Помістити у контейнер з додаванням 10% цукру	12
Сливи, вишні, журавлина	Помити і видалити стебла	8 - 12

	Максимальний термін зберігання (місяці)	Час розморожування за кімнатної температури (години)	Час розморожування у духовій шафі (хвилини)
Хліб	4 - 6	2 - 3	4-5 (220-225 °C)
Печиво	3 - 6	1 - 1,5	5-8 (190-200 °C)
Кондитерські вироби	1 - 3	2 - 3	5-10 (200-225 °C)
Пиріг	1 - 1,5	3 - 4	5-8 (190-200 °C)
Листкове тісто	2 - 3	1 - 1,5	5-8 (190-200 °C)
Піца	2 - 3	2 - 4	15-20 (200 °C)

Молочні продукти	Підготовка	Максимальний термін зберігання (місяці)	Умови зберігання
Молоко у пакетах (гомогенізоване)	У власній упаковці	2 - 3	Чисте молоко — у власній упаковці
Сир — за виключенням бринзи	Нарізати скибками	6 - 8	Можна використовувати оригінальну упаковку для короткого терміну зберігання. Для тривалого зберігання упакувати у плівку.
Масло, маргарин	У власній упаковці	6	

М'ясо та риба	Підготовка	Максимальний термін зберігання (місяці)
Біфштекс	Загорнути у плівку	6 - 8
Баранина	Загорнути у плівку	6 - 8
Телятина для смаження	Загорнути у плівку	6 - 8
Наріzana кубиками телятина	Нарізати невеликими шматками	6 - 8
Наріzana кубиками баранина	Нарізати шматками	4 - 8
М'ясний фарш	Упакувати без використання прянощів	1 - 3
Субпродукти (шматки)	Нарізати шматками	1 - 3
Копчена ковбаса/ салямі	Упакувати, навіть за наявності оболонки з плівки	
Курка та індичка	Загорнути у плівку	4 - 6
Гуска та качка	Загорнути у плівку	4 - 6
Оленина, кріль, дикий кабан	Розфасувати на порції 2,5 кг, без кісток	6 - 8
Прісноводна риба (форель, короп, щука, сом)	Вимити і висушити після вичинки та видалення луски; за потреби відрізати хвіст та голову	2
Нежирна риба (морський окунь, палтус, камбала)		4
Жирна риба (тунець, макрель, луфар, анчоус)		2 - 4
Молюски, ракоподібні	Почистити і розфасувати у пакети	4 - 6
Ікра	У власній упаковці, алюмінієвому чи пластиковому контейнері	2 - 3
Равлики	У солоній воді в алюмінієвому чи пластиковому контейнері	3
 Примітка: Заморожене м'ясо після розморожування слід готувати так само, як свіже м'ясо. Якщо м'ясо не приготувати після розморожування, його ні в якому разі не можна заморозувати повторно.		

Овочі та фрукти	Підготовка	Максимальний термін зберігання (місяці)
Стручкова квасоля і боби	Вимити, порізати на малі шматки та прокип'ятити	10 - 13
Квасоля і боби	Почистити, вимити та прокип'ятити	12
Капуста	Помити та прокип'ятити	6 - 8
Морква	Почистити, порізати скибочками та прокип'ятити	12
Перець	Видалити стебло, розрізати навпіл, видалити серцевину ті прокип'ятити	8 - 10
Шпинат	Помити та прокип'ятити	6 - 9
Цвітна капуста	Зняти листя, розрізати голівку на частини і покласти на деякий час у воду з додаванням лимонного соку	10 - 12

УСУНЕННЯ НЕСПРАВНОСТЕЙ

Наступні прості проблеми можуть бути оброблені користувачем. Будь ласка, перед тим як телефонувати до сервісної служби спробуйте скористатися цими порадами.

У разі проблем під час експлуатування приладу, перш ніж звертатися в сервісну службу, перевірте таке.

Прилад не працює

Перевірте, чи не призвело до цього таке:

- Відсутність струму живлення
- Неправильне під'єднання вилки до розетки живлення
- Вихід із ладу запобіжника вилки або мережевого запобіжника
- Несправність розетки. Щоб перевірити, під'єднайте інший робочий прилад до тієї ж розетки.

Прилад працює неналежним чином

Перевірте, чи не призвело до цього таке:

- Прилад перевантажений
- Дверцята приладу не закрито належним чином
- Накопичення пилу на конденсаторі
- Недостатньо вільного простору біля задньої та бокових стінок.

Шум під час роботи приладу Нормальний шум Потріскування:

- Під час автоматичного розморожування
- Коли прилад охолоджується або нагрівається (через розширення матеріалу).

Короткочасне потріскування: Виникає, коли термостат вмикає/вимикає компресор.

Нормальний шум двигуна: Цей шум свідчить про те, що компресор працює нормально. При включенні компресор може впродовж короткого часу спричиняти більший шум.

Булькотіння або плескіт: Обумовлено перетіканням потоку холодоагенту трубами системи.

Шум потоку води: Обумовлено потоком води, яка тече у випарувальний контейнер. Нормальний шум під час розморожування.

Шум повітря: Для деяких моделей цей шум характерний під час нормального експлуатування системи внаслідок циркулювання повітря.

Теплі на дотик краї приладу, що

контактують зі з'єднаннями дверцят

Особливо влітку (теплі пори року) поверхні, що контактують із дверними з'єднаннями, можуть бути теплішими під час роботи компресора, це нормально. **Накопичення вологи всередині приладу**

Перевірте, чи не призвело до цього таке:

- Чи правильно запаковано продукти? Чи було висушено контейнери перед розміщенням у приладі?
- Часте відкривання дверцят приладу. Під час відкривання дверцят волога з кімнати потрапляє в прилад. У разі частого відкривання дверцят волога накопичується швидше, особливо якщо в кімнаті висока вологість.

Дверцята належним чином не

відкриваються або ж не закриваються

Перевірте, чи не призвело до цього таке:

- Пакування харчових продуктів перешкоджає закриттю дверцят
- Вихід із ладу або відірвані петлі дверцят Прилад розміщено на похилій поверхні.

Рекомендації

- Якщо прилад вимкнений або від'єднаний від мережі, зачекайте принаймні 5 хвилин, перш ніж під'єднати прилад або перезапустити його, щоб запобігти пошкодженню компресора.
- Якщо ви не плануєте використовувати прилад тривалий час (наприклад, у період літнього відпочинку), від'єднайте його від джерела живлення. Очистьте прилад відповідно до інструкції розділу очищення та залиште дверцята відкритими, щоб запобігти появі вологи й запаху.

- Якщо проблема не зникла після того, як ви виконали всі описані вище інструкції, зверніться в найближчий спеціалізований сервісний центр.
- Придбаний вами прилад призначено лише для побутового використання. Він не підходить для комерційного або загального користування. Наголошуємо, що в разі невідповідного використання приладу виробник і дилер не нестимуть відповідальності за ремонт і збої протягом гарантійного періоду.

Під час звичайного використання холодильника можна почути певні звуки, які не впливають на його правильну роботу.

Звуки, які можна легко запобігти:

- > Шум, спричинений нерівним приладом - відрегулюйте положення за допомогою регульованих поворотних передніх ніжок. Крім того, підкладіть під задні ролики підкладки з м'якого матеріалу, особливо якщо прилад розміщено на плитці.
- > Тертя до сусіднього предмета меблів - відсуньте холодильник.
- > Скрип ящиків або полиць - вийміть і поставте назад ящик або полицю.
- > Звуки дзвінких пляшок - розсувайте пляшки.

Звуки, які чути під час звичайного використання, здебільшого викликані роботою компресора (вмикання) та системи охолодження (теплове розширення та звуження радіатора, викликане потоком охолоджувального агента).

Інтервали розморожування

Температура навколишнього середовища	Інтервал між двома циклами розморожування	Час	Специфічні умови
32°C	Мінімум два інтервали розморожування (Δt_{d-min})	12h	Інтенсивне використання, часте відкривання дверей
	Макимум два інтервали розморожування (Δt_{d-max})	96h	При низькій вологості дверцята не відкриваються і спеціальний режим не встановлюється

ВИЯВЛЕННЯ НЕСПРАВНОСТЕЙ

Користувач може впоратися з наступними простими проблемами. Будь ласка, звертайтеся в відділ післяпродажного обслуговування, якщо проблеми не вирішені.

Проблема	Можливі причини	Рішення
Не працює	<ul style="list-style-type: none">Живлення не увімкнено і штекер не вставлений тісно.Низький напруга, відключення електроенергії або вимкнення частини ланцюга.	<ul style="list-style-type: none">Тісно вставте штекер живлення.Перевірте живлення вдома.
Світло не горить	<ul style="list-style-type: none">Пристрій не увімкнено.Лампа зламана.	<ul style="list-style-type: none">Відключіть та знову підключіть шнур живлення.Замініть світло новим.
Фрукти або овочі замерзають	<ul style="list-style-type: none">Чи була їжа поміщена у задню частину холодильника? Місце біля задньої стіни - де температури найнижчі.Фрукти або овочі зберігаються в зоні Свіжості/Охолодження.	<ul style="list-style-type: none">Не поміщайте їжу, яка може легко замерзнути, у задню частину відділення холодильника.Зона Свіжості/Охолодження призначена лише для м'яса/риби.
Холодильник/морозильник перегрівається	<ul style="list-style-type: none">Температурний режим не налаштований правильно.	<ul style="list-style-type: none">Встановіть більш високу температуру.
Компресор працює довго	<ul style="list-style-type: none">Висока оточуюча температура спричинює довгий час роботи.Покладання занадто багато їжі одночасно.Їжу кладуть до холодильника, поки вона не охолодилася.Часте відчинення дверцят.Шар іній всередині занадто товстий.	<ul style="list-style-type: none">Це нормально.Не кладіть занадто багато їжі одночасно.Зачекайте, доки їжа охолоне, перш ніж її вкласти.Не відкривайте дверцята занадто часто.Потрібно розморозувати.
Двері не закриваються належним чином	<ul style="list-style-type: none">Дверцята застрягли з предметами.Занадто багато їжі.Ущільнювач дверцят деформований.	<ul style="list-style-type: none">Не кладіть занадто багато їжі.Розмістіть прилад стійко.Нагрійте ущільнювач дверцят, а потім охолодіть його для відновлення (електричним феном або гарячою водою для нагрівання).
Зовнішня стінка гаряча	<ul style="list-style-type: none">Коли прилад працює, тепло відводиться на зовні через металеві труби всередині шафи.Вищі температури навколишнього середовища влітку призводять до підвищення температури зовнішньої стінки	<ul style="list-style-type: none">Висока температура на зовнішній стінці є нормальною.Збільште простір для відведення тепла або розмістіть прилад у провітреному і прохолодному місці.
Перехрестні або вертикальні балки гарячі	<ul style="list-style-type: none">У балках є металеві труби, і тепло, що виділяється з труб, запобігає конденсації.	<ul style="list-style-type: none">Це нормально.
Запах	<ul style="list-style-type: none">Зіпсована їжаЇжа зі сильними запахамиВнутрішній відділ забруднений.	<ul style="list-style-type: none">Почистіть і видаліть будь-яку зіпсовану їжу.Переконайтеся, що їжа зі сильними запахом запакована герметично.Почистіть внутрішній відділ.
На зовнішній стороні утворюється конденсат	<ul style="list-style-type: none">Конденсат може утворюватися, коли в кімнаті висока вологість.	<ul style="list-style-type: none">Це нормально. Протріть конденсат сухою тканиною.
У холодильнику та ящиках утворюється конденсат	<ul style="list-style-type: none">У холодильнику зберігається висока вологість, щоб зберегти овочі та інші продукти свіжими.В кімнаті занадто висока вологість, і двері часто відчиняються.Ущільнювачі дверей не щільні.	<ul style="list-style-type: none">Протріть конденсат сухою тканиною.Не відчиняйте двері занадто часто або не тримайте їх відкритими занадто довго.Перевірте ущільнювач дверей, почистіть або виправте положення.

ІНСТРУКЦІЯ З МОНТАЖУ

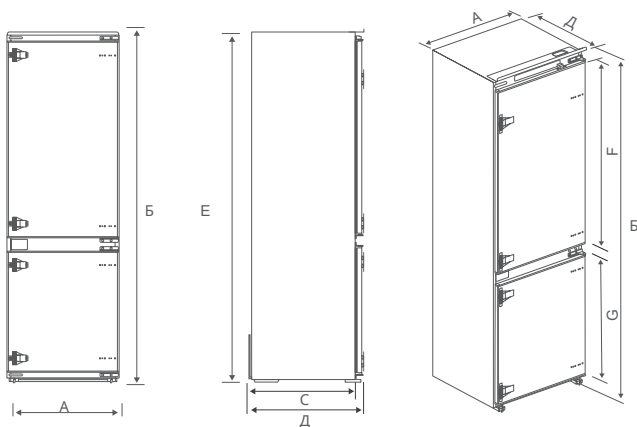
Перед першим використанням

Вийміть зовнішню та внутрішню упаковку, протріть зовнішню частину ретельно м'якою сухою тканиною, а внутрішню - вологою, теплою тканиною.

Перед підключенням вашого холодильника до джерела живлення переконайтеся, що напруга, зазначена на етикетці з рейтингом вашого приладу, відповідає напрузі в вашому будинку. Інша напруга може пошкодити прилад.

Пристрій повинен бути заземленим. Виробник не несе відповідальності за пошкодження, які можуть виникнути внаслідок використання без заземлення.

Діаграма вимог до простору



A	B	C	D	E	F	G
690	1953	515	550	1937	1161	621.5

Примітка: Усі розміри в мм.

Діапазон ширини продукту становить від 690 мм до 695 мм.

Температура навколишнього середовища

Залежно від кліматичного класу, цей холодильник призначений для використання в діапазоні температур навколишнього середовища, як вказано в наступній таблиці.

Продукт може не працювати належним чином за температур, що виходять за вказаний діапазон.

Клас клімату можна знайти на етикетці продукту.

Клас Клімату	Температура навколишнього середовища
SN	+10 °C до +32 °C
N	+16 °C до +32 °C
ST	+16 °C до +38 °C
T	+16 °C до +43 °C

Якщо у вас є сумніви щодо установки, зверніться до продавця, до нашої служби підтримки або до найближчого Авторизованого Сервісного Центру.



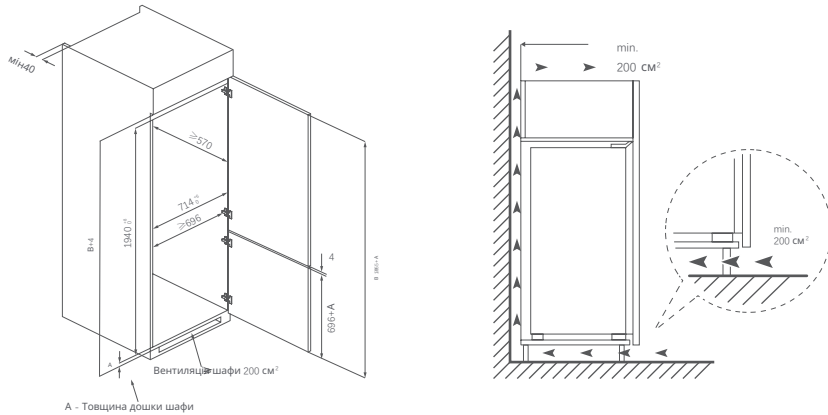
УВАГА

Охолодження та споживана потужність холодильника можуть бути позначені температурою навколишнього середовища, частотою відкриття дверей та місцем розташування холодильника. Ми рекомендуємо налаштувати належні налаштування температури.

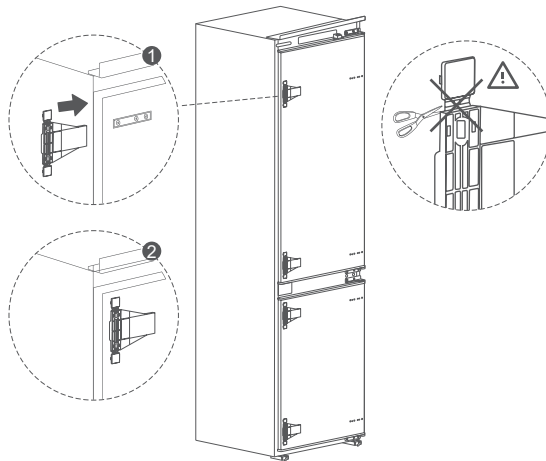
Установка в шафу

Кроки:

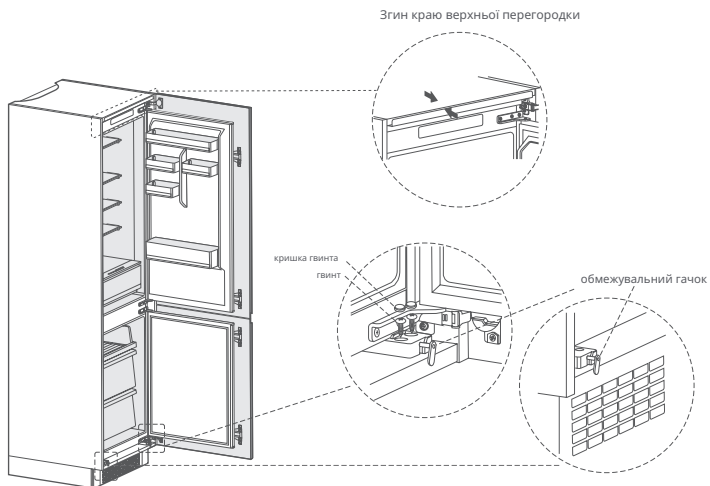
1. Вимога до розміру шафи.



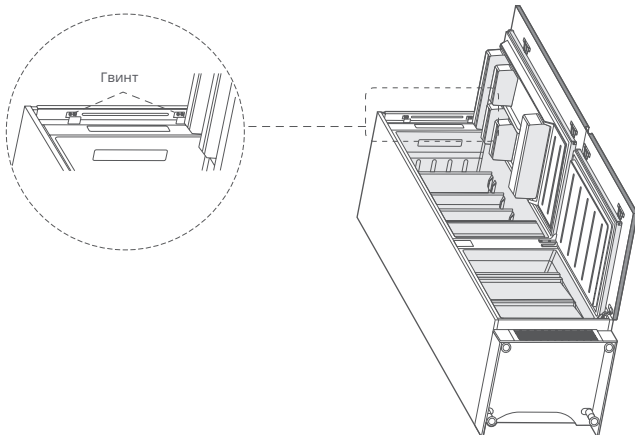
2. Встановіть 4 жорсткі блоки з комплекту аксесуарів на відповідну ковзачу рейку корпусу дверей. Торкніться холодильника до шафи та налаштуйте його, щоб гарантувати, що краї верхньої плити повністю доторкаються до верхнього краю шафи, а обмежувальні гачки опорних ніжок повністю доторкаються до нижнього краю шафи.



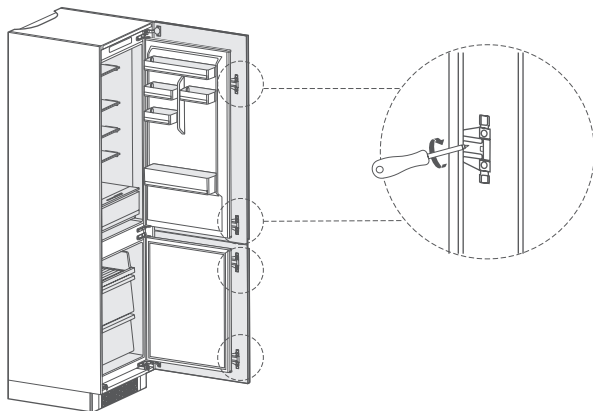
3. Закріпіть опорну ніжку гвинтами, потім встановіть гвинтові ковпачки.



4. Закріпіть верхню перегородку на верхній частині внутрішньої шафи гвинтами, потім встановіть кришки гвинтів.



5. Відкрийте нижню дверця шафи під максимальним кутом, а також відкрийте нижню дверця холодильника до відповідної позиції. Повзання блоку, щоб переконатися, що внутрішній край вирівнюється з нижнім краєм дверця холодильника, потім закріпіть блок на дверцятах шафи за допомогою гвинта і встановіть кришки гвинтів. Закріпіть верхню дверця холодильника на дверцятах шафи таким же чином. Обміняйте закріплене положення регульованої опори та нижнього петельного з'єднання, потім закріпіть їх знову.



6. Вийміть ущільнювальну стрічку з сумки з аксесуарами та натисніть її в щілину між шафою та холодильником. Монтаж завершено.

● УВАГА

Обережно перед монтажем: Інформація в Інструкції з експлуатації призначена лише для посилання. Фізичний продукт може відрізнятися. Перед монтажем та налаштуванням аксесуарів слід переконатися, що холодильник відключений від електромережі.

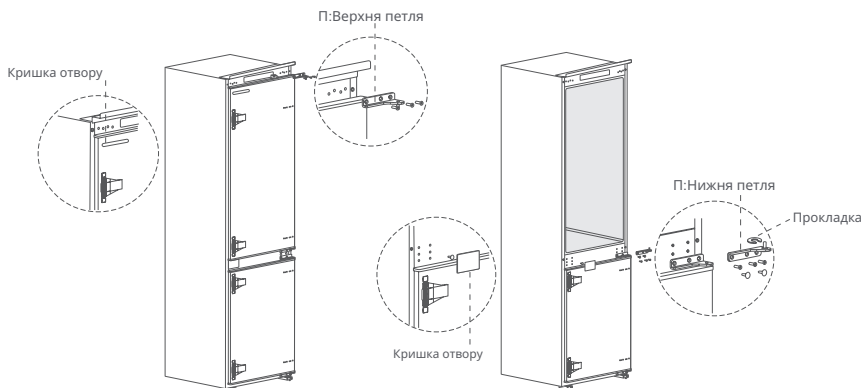
Перевертання дверей

Деталі вже встановлені на холодильнику (при поставці):

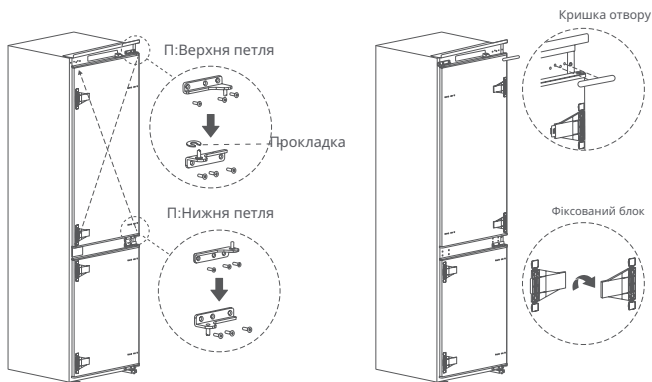


кроки:

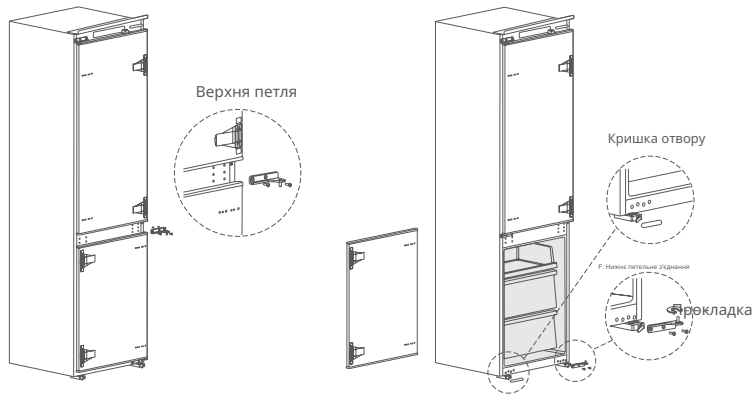
1. Вимкніть живлення холодильника та вийміть усі предмети з дверних підносів.
2. Вийміть верхнє петельне з'єднання та кришки отворів дверцят холодильника.
3. Видаліть дверцята холодильника, прокладку нижньої петлі та кришку отвору.



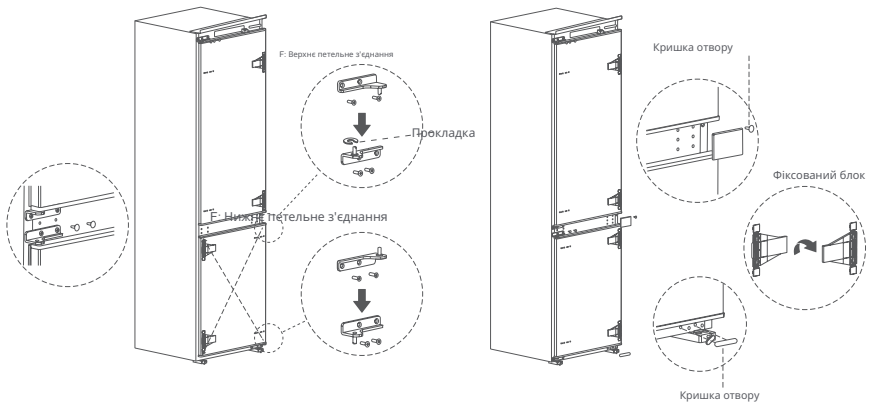
4. Поміняйте П:нижню петлю та П:верхню петлю, потім встановіть їх згідно з нижченаведеними кроками та встановіть верхні кришки отворів.
5. Видаліть два фіксованих блоки дверцят холодильника, поверніть їх на 180° та встановіть на іншій боці дверцят холодильника.



6. Видаліть верхню петлю дверцят морозильника.
7. Видаліть дверцята морозильника, прокладку нижньої петлі та кришки отворів.



8. Поміняйте F:нижню петлю та F:верхню петлю, потім встановіть їх згідно з нижченаведеними кроками та встановіть верхню кришку отвору та нижні кришки отворів
9. Видаліть два фіксовані блоки морозильника, поверніть їх на 180° та встановіть на іншому боці дверцят морозильника.



● УВАГА

Відмінності: У зв'язку з технічними змінами та різними моделями деякі ілюстрації у цьому посібнику можуть відрізнятися від вашої моделі.

Заміна лампочки

Будь-яку заміну або обслуговування світлодіодних ламп слід виконувати виробником, його сервісним агентом або подібно кваліфікованою особою.

Цей продукт містить джерело світла класу енергоефективності (F).

Після підключення шнура живлення (або вилки) до розетки, зачекайте 2 або 3 години, перш ніж класти їжу в пристрій. Якщо ви додаєте їжу до того, як апарат повністю охолоне, ваша їжа може зіпсуватися

Переміщення приладу

1. Вийміть всі предмети з апарату.
2. Витягніть штекер з розетки, вставте й закріпіть його на гачку для штекера ззаду або зверху апарату.
3. Приклейте деталі, такі як полиці та дверцята, щоб вони не випадали під час пересування апарату.
4. Пересувайте апарат обережно разом із більш ніж двома людьми. При транспортуванні пристрою на велику відстань тримайте пристрій вертикально.

Поради з енергозбереження

Не розміщуйте апарат поруч з плитами, радіаторами або іншими джерелами тепла. Якщо температура навколишнього середовища висока, компресор буде працювати частіше і довше, що призведе до збільшеного споживання енергії.

Переконайтеся, що є достатня вентиляція внизу апарату, по боках апарату та ззаду апарату.

Також дотримуйтеся розмірів проміжків у розділі «Установка».

Розташування ящиків, полиць та лотків, як показано в огляді продукту, пропонує найефективніше використання енергії і повинно бути збережено наскільки це можливо

Для отримання більшого простору для зберігання (наприклад, для великих охолоджених/заморожених продуктів), середні висувні ящики та полиці можуть бути видалені. Верхні та нижні висувні ящики та полиці слід видаляти останніми у разі необхідності.

Рівномірно заповнена камера холодильника/морозильника сприяє оптимальному використанню енергії.

Дозвольте теплій їжі охолودитися перед тим, як помістити її в камеру холодильника/морозильника. Їжа, яка вже охолудилася, підвищує енергоефективність.

Дозвольте замороженій їжі розморозитися в камері охолодження. Холодність замороженої їжі зменшує споживання енергії в камері холодильника та, таким чином, підвищує енергоефективність.

Відкривайте двері лише настільки, наскільки це необхідно, щоб зменшити втрату холоду. Коротке відкриття дверей і їх правильне закриття допомагає зменшити споживання енергії.

Встановлення температури не холодніше, ніж необхідно, сприяє оптимальному використанню енергії. Ущільнювачі дверей вашого пристрою повинні бути ідеально цілі, щоб двері закривалися належним чином і споживання енергії не збільшувалося непотрібно.



Fabiano^{STEEL}

fabianosteel.com